

Evaluering af Demenscamp 1 og 2 i 2024



20. december 2024

Evaluering af Demenscamps 1 og 2 i 2024

Udarbejdet for Demensalliancen

20. december 2024

Udarbejdet af Analytisk Fællesskab FMBA

Analytisk Fællesskab er en netværksbaseret konsulentvirksomhed, grundlagt i 2022, som foretager analyser, evalueringer og rådgivninger inden for de klassiske velfærdsområder, herunder social-, beskæftigelses- og sundhedsområdet. Vi er et fællesskab af freelance analytikere, hver især med en høj grad af specialisering og mange års erfaring inden for vores respektive områder. For hver opgave nedsætter vi det bedst egnede team af konsulenter baseret på de behov for kompetencer, som er påkrævet for at løse opgaven.

Vores konsulenter i netværket har typisk 10-20 års erfaring med analyser og rådgivning inden for velfærdsområderne. De har erfaring fra ansættelser i den offentlige sektor og som chefanalytikere eller ledere i en konsulentvirksomhed. Nogle er freelance-konsulenter på fuld tid, mens andre har et andet arbejde ved siden af. Fælles for os er, at vi brænder for vores felt og vores faglighed, og vi ønsker at lave analyser af høj kvalitet på en bæredygtig måde.

Analytisk Fællesskab er en medlemsejet og non-profit FMBA, hvilket tillader os at have opgaveløsning, impact og integritet som vores tre primære prioriteter: Vi leverer analyser af den højeste kvalitet, og vi skræddersyr vores design, så vores arbejde har størst mulig sandsynlighed for at gøre en forskel - alt imens vi med god samvittighed kan se os selv, vores kunder og vores familier i øjnene.

Det indebærer også, at vi kan tilbyde ydelser af høj kvalitet til konkurrencedygtige priser. Vores kunder betaler kun for de ressourcer, vi skal bruge på opgaveløsningen, og ikke for lokaler, kontorhold, udbetaling af overskud til ejere eller for løn til fastansatte medarbejdere imellem opgaver.

Analytisk Fællesskab drives til daglig af en administrerende direktør, som har til opgave at udarbejde tilbud, sammensætte projekt-teams og holde styr på økonomi og drift i projekterne. Den øverste ledelse udgøres af foreningens medlemmer i bestyrelsen.

Analytisk Fællesskab FMBA
Lindevænget 9
3390 Hundested
E-mail: hej@analytiskfaellesskab.dk
Telefon: 3124 3950

Indholdsfortegnelse

Baggrund og metode	4
Konklusioner	5
Tilfredshed, læring, adfærd og impact	6
<i>Kirckpatrick-modellen</i>	6
<i>Tværgående analyse</i>	6
Resultater efter første og anden camp	8
<i>Tilfredshed</i>	8
<i>Læring</i>	8
<i>Adfærd</i>	12

BAGGRUND OG METODE

Demensalliancen er etableret som et samarbejde mellem en række organisationer med det formål at skabe et mere demensvenligt Danmark. Alliancen har eksisteret siden 2014 og arbejder på både det praktiske og politiske plan.

Den primære kontaktflade til kommunerne er deltagelse i to Demenscamps. Ved camp 1 mødes et mindre antal kommuner (6-8) til en to-dages camp, hvor de under procesledelse fra Demensalliancen arbejder på at finde på løsninger på konkrete udfordringer, de hver især har inden for demensindsatsen. Campen ender med, at kommunerne på andendagen udvikler en køreplan for, hvordan de vil arbejde med at løse deres udfordring. Kommunerne mødes igen til camp 2 ca. 100 dage efter camp 1, hvor der gøres status og diskuteres ændringer mm.

Demensalliancen har i løbet af 2024 gennemført forløb med 26 kommuner/organisationer, som hver har deltaget i både camp 1 og 2.¹

Analytisk Fællesskab gennemfører, på vegne af Demensalliancen, en undersøgelse af Demenscampenes betydning og impact på kommunernes demensindsats i perioden 2024-28. Ved impact menes der i denne sammenhæng den forskel, som Demenscampen har gjort på kommunernes arbejde, og hvilken betydning, de har haft for kvaliteten af de servicier, som de tilbyder. 'Impact' er således i denne undersøgelse i høj grad synonym med 'demensvenlighed'. Hvis Demenscampene har impact, så er kommunerne på den ene eller anden måde blevet mere demensvenlige.

På skrivende tidspunkt – ultimo 2024 – er der gennemført en kvantitativ, surveybaseret undersøgelse af kommunernes tilfredshed med de to camps i 2024, deres umiddelbare udbytte af dem og af kommunernes foreløbige fremskridt og resultater. Da kommunernes projekter ofte gennemføres over længere tid – ofte over mere end et år – undersøges impact af campene i 2024 først i 2025, og afrapporteres ligeledes først ultimo 2025/primo 2026.

Denne evalueringsrapport er baseret på deltagernes svar på to surveys; en efter camp 1 og en efter camp 2. Camp 1-surveyen er besvaret af 104 personer, fordelt på 25 kommuner (11 respondenter har ikke angivet en kommune). Camp 2-surveyen er besvaret af 83 personer, fordelt på 22 kommuner (2 respondenter har ikke angivet en kommune). Med en samlet deltagelse på 144 på camp 1 og 136 på camp 2, har de to surveys en svarprocent på hhv. 72 og 61. For survey 1 er der registreret besvarelser fra alle deltagende kommuner og for survey 2 fra 22 ud af 25 (88 pct.). Så selvom ikke samtlige deltagere har besvaret surveyene, så er der besvarelser fra næsten alle kommunerne. Datagrundlaget vurderes således som stærkt og repræsentativt for deltagernes oplevelse og udbytte, samt for kommunernes arbejde med deres demensplaner.

¹ 25 kommuner og et plejecenter har deltaget i Demenscamps i 2024. Af hensyn til læsevenligheden omtales de samlet her i rapporten som 'kommuner'. En enkelt kommune meldte afbud til camp 2.

KONKLUSIONER

Undersøgelsen viser samlet set, at deltagerne er endog meget tilfredse med demenscampene, både i forhold til form og udbytte. Tallene for tilfredshed, læring og adfærd er meget positive.

Deltagerne oplever at den måde campene bliver gennemført på ift. værktøjer, metode, facilitering oplæg og sparringspaneler er god og brugbar. På camp 1 er udbyttet en større forståelse for den medbragte udfordring, ligesom de når frem til resultater og indsigter, de ellers ikke ville have nået frem til. Camp 1 medfører endvidere, at deltagerne får lavet en brugbar og realistisk plan for arbejdet med deres medbragte udfordring. Deltagerne oplever, at camp 2 medfører, at de får revideret planen, så den bliver endnu mere brugbar og realistisk.

En uventet stor andel af deltagerne (ca. 70 pct.) angiver, at de allerede inden camp 2 har realiseret hele eller næsten hele deres demensplan, og mange (ca. 1/3) angiver også at aktiviteterne allerede er begyndt at gøre en forskel for indsatsens målgruppe.

Med et meget entydigt og stærkt datamateriale som grundlag kan det således konkluderes, at deltagerne er endog meget tilfredse med Demenscampene, at campene giver kommunerne en effektiv og meningsfuld måde at arbejde med deres medbragte udfordringer på demensområdet, samt at kommunerne ved camp 2 allerede er nået langt i reliseringen af deres demensplaner, og at indsatserne er begyndt at gøre en forskel for mange borgere.

Den videre impactmåling vil kunne dokumentere, om og i hvilket omfang det arbejde også medfører en positiv udvikling i kommunernes demensvenlighed.

TILFREDSHED, LÆRING, ADFÆRD OG IMPACT

Kirckpatrick-modellen

Formålet med undersøgelsen af Demensalliancen er at dokumentere hvilken impact kommunernes deltagelse i Demenscampene har medført. Undersøgelsen er tilrettelagt ud fra Kirkpatrick's læringsmodel, som er en model, hvormed man kan undersøge læringsaktivitetens impact på organisationers praksis. Modellen ser både på, hvad personer og organisationer synes om og har lært på campen, på adfærd, og på de deraf afledte resultater for organisationens arbejde med målgruppen. De fire niveauer i Kirkpatrick-modellen fremgår af tabellen herunder:

Niveau 1 - Tilfredshed	Var deltagerne tilfredse med undervisningen/aktivitet en? Kan de anvende den?	Niveau 1 er en tilfredshedsevaluering, der fokuserer på deltagerens umiddelbare respons ved afslutningen af et undervisningsforløb.
Niveau 2 - Læring	I hvilket omfang har deltagerne bedre viden eller færdigheder efter træningen?	Niveau 2 er en evaluering af læringsniveau, hvor det undersøges i hvor høj grad deltagerne har tilegnet sig det teoretiske eller færdighedsmæssige grundlag og opnået øget viden og bedre færdigheder.
Niveau 3 - Adfærd	Ændres adfærden hos dem, der deltog i træningen i henhold til indholdet?	Niveau 3 evaluerer deltagerens adfærd efter deltagelse i kompetenceudviklingen. Her er fokus på om indlæringen og ny viden afspejles i konkrete handlingsmønstre.
Niveau 4 - Impact	Bliver organisationen bedre på grund af træningen?	Niveau 4 er en evaluering af de resultater, der kommer ud af et kompetenceudviklingsforløb - også for organisationen. Her er fokus på, om evt. ny adfærd også giver bedre resultater for organisationen og de borgere, den servicere.

Ved et undervisningsforløb vil man typisk forvente en gradvist aftagende effekt i de fire niveauer: de fleste deltagere vil være glade for undervisningen, mange vil lære noget, lidt færre vil gå hjem og gøre noget anderledes end normalt, og kun få steder vil det gøre en forskel for organisationen og for de borgere, som modtager en service.

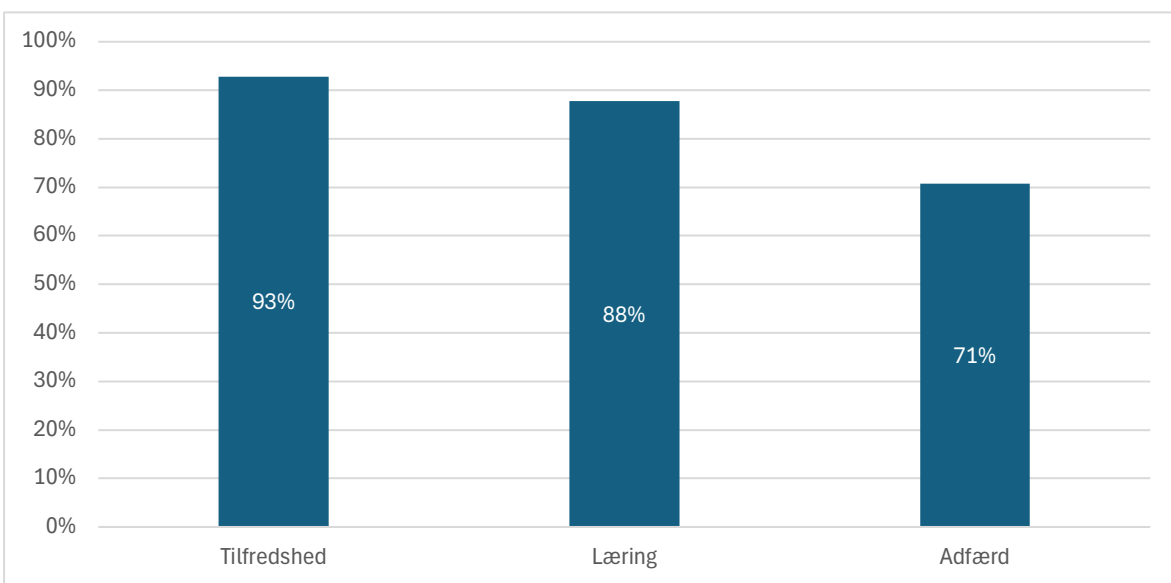
Tværgående analyse

For at måle impact iflg. Kirkpatrick-modellen bliver samtlige Demenscamp-deltagere bedt om at besvare tre surveys (efter første camp, efter anden camp og et år efter første camp) om deres tilfredshed, læring, adfærd og impact af campene. På dette tidspunkt af undersøgelsen kan der kun undersøges spørgsmål om tilfredshed, læring og til dels adfærd på baggrund af de to camps. Vi kan ikke forvente af det fulde potentiale

ift. adfærdsændringer på nuværende tidspunkt er realiseret, og spørgsmål om impact indgår derfor først i surveyen, som kommunerne modtager et år efter deres deltagelse camp 1.

I analysen grupperer vi spørgsmålene fra de to første surveys i de tre første af de ovenstående fire niveauer. Nedenstående figur viser, hvor stor en andel der svarede 'enig' eller 'meget enig' på de spørgsmål, som ligger inden for disse niveauer, hvilket giver et overblik over, hvilket udbytte kommunerne har fået af campene. 'Adfærd' dækker på dette tidspunkt i analysen over, hvor mange, der angiver, at de har realiseret deres demensplan med 70 pct eller mere.

Figur 1: Analyse af tilfredshed, læring og adfærd



Figuren viser, at deltagerne overordnet set er endog meget tilfredse med campene og læringen, og at de allerede har ændret adfærd.

- 93 pct. var tilfredse med campene, herunder metoder, værktøjer, facilitering, oplæg og sparring.
- 88 pct. oplevede, at campene resulterede i læring, fx. at man nåede frem til en større forståelse af ens problemer i kommunen, fik udarbejdet en relevant og brugbar Demensplan, som kunne adressere disse og/eller fik revideret planen på camp 2.
- 71 pct. af deltagerne angiver ved camp 2 at have realiseret den plan, de lavede på camp 1, helt eller næsten helt.

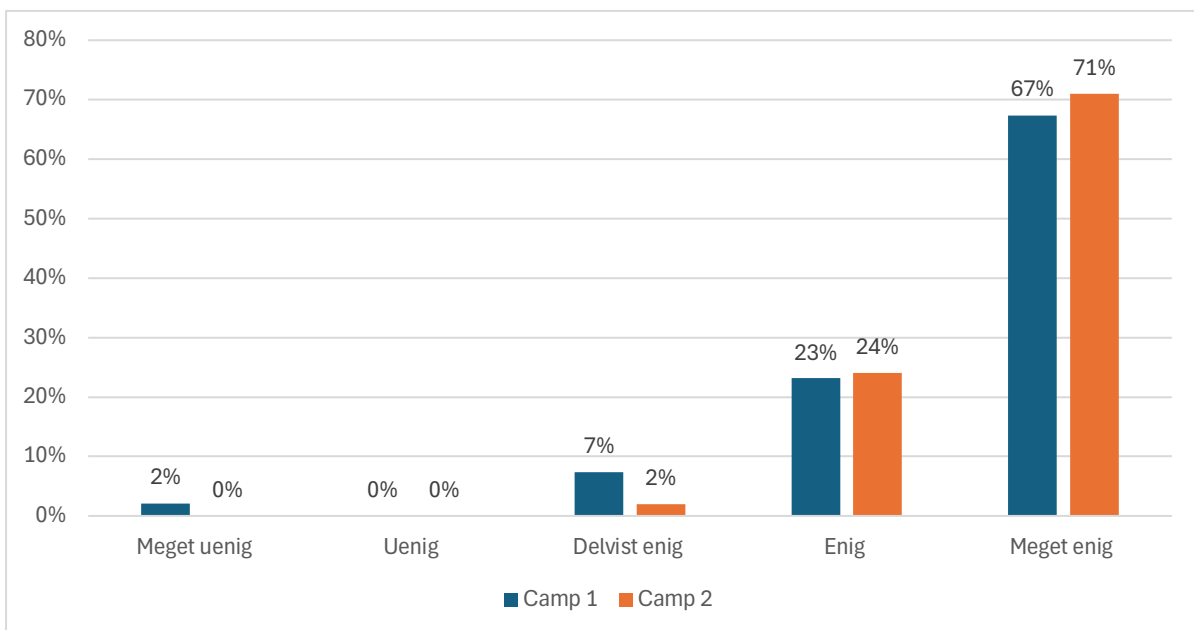
I de følgende afsnit vil analysen bevæge sig ned i de tre niveauer og gennemgå de kvantitative data, der ligger til grund for ovenstående konklusioner.

RESULTATER EFTER FØRSTE OG ANDEN CAMP

Tilfredshed

Deltagerne på Demenscampene var overordnet meget enige om, at den måde, campene blev gennemført på, var god og brugbar. Figuren herunder viser således, at kun 2 % ikke var tilfredse med måden Camp 1 blev gennemført på - mens alle de resterende deltagere enten var meget enige, enige eller delvist enige i, at campene blev gennemført på en god måde.

Figur 2: Tilfredshed med den måde camp 1 og 2 blev gennemført på (ift. værktøjer, metode, facilitering, inspirationsoplæg sparringspanel mm.) (N= 95 (camp 1) og 83 (camp 2)).

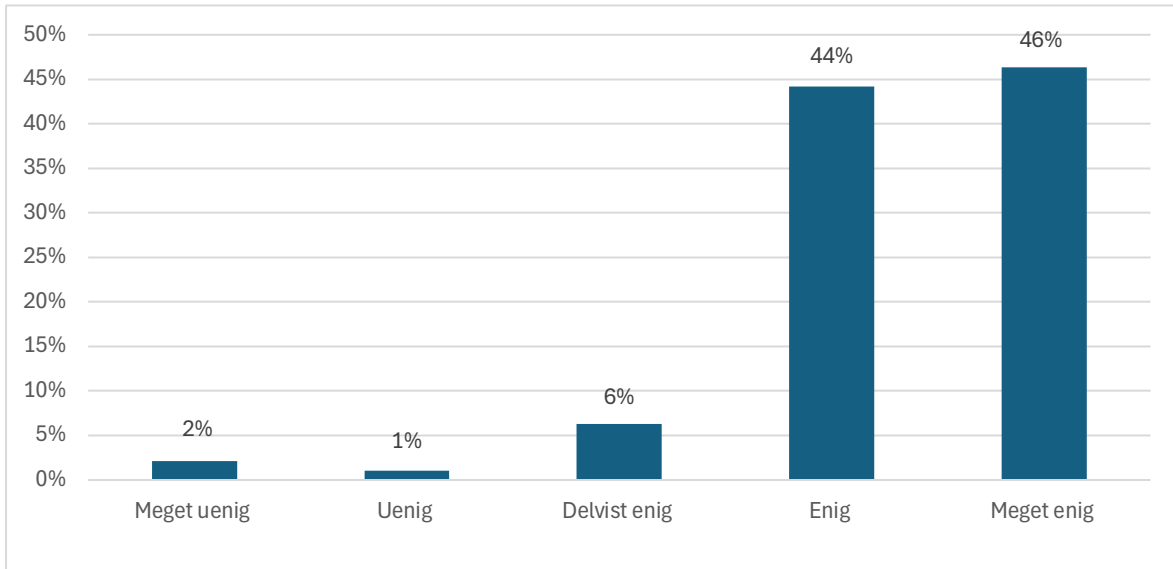


Læring

I lærings-analysen fokuseres der på deltageres udbytte på helt kort sigt; tilegnede de sig ny viden og nye kompetencer efter hver af de to camps? Her er billedet igen relativt entydigt positivt, hvor samlet set knap 90 pct. af deltagerne i camp 1 og 2 angiver, at de er meget enige eller enige i, at Demenscampene har medført ny læring.

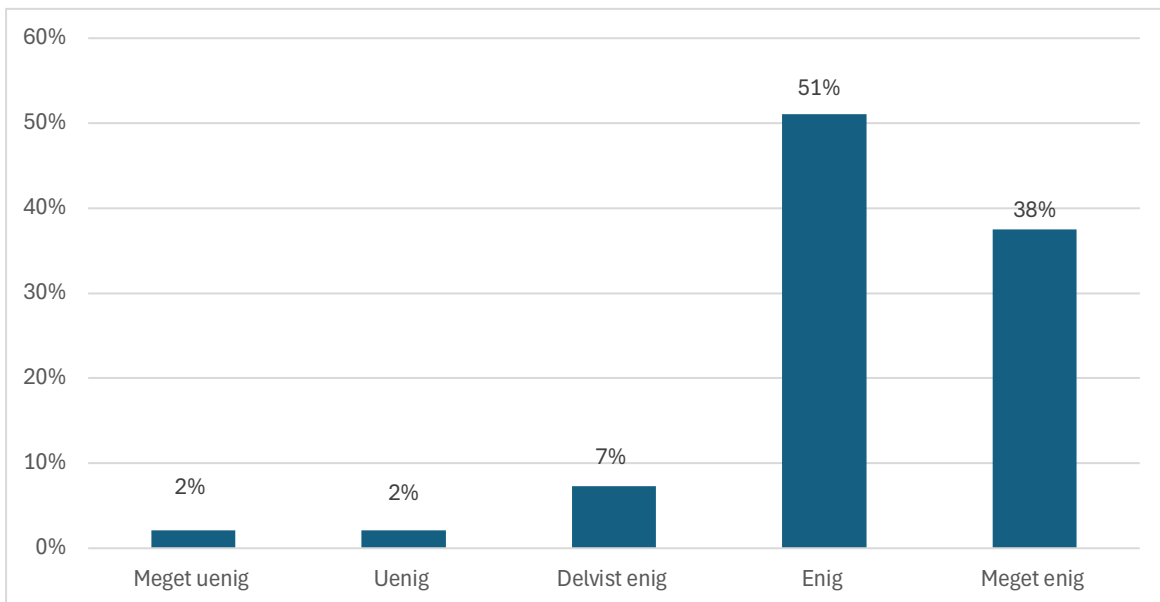
Figur 4 herunder viser, at 90 pct. af deltagerne oplever, at camp 1 medførte en større forståelse af den udfordring, de arbejder med. Dvs. at man ikke kun fandt frem til løsninger, men at man også havde tid, mulighed og rum til - sammen med sine kollegaer - at udforske udfordringen og blive klogere på, hvad årsagen til den er.

Figur 3: Deltagelse i camp 1 medførte, at vi fik en større forståelse for vores udfordring på demensområdet (N=95)



Deltagerne har således oplevet, at camp 1 gav dem et rum til at arbejde med deres udfordringer i, som de ellers ikke kunne få i en travl hverdag. Figuren herunder viser, at 89 pct. af de adspurgte oplever, at camp 1 medførte resultater og indsigter, de eller ikke ville være nået frem til.

Figur 4: På camp 1 nåede vi frem til resultater og indsigter i vores arbejde på demensområdet, som jeg tror, at vi ellers ikke ville være nået frem til (N=96)

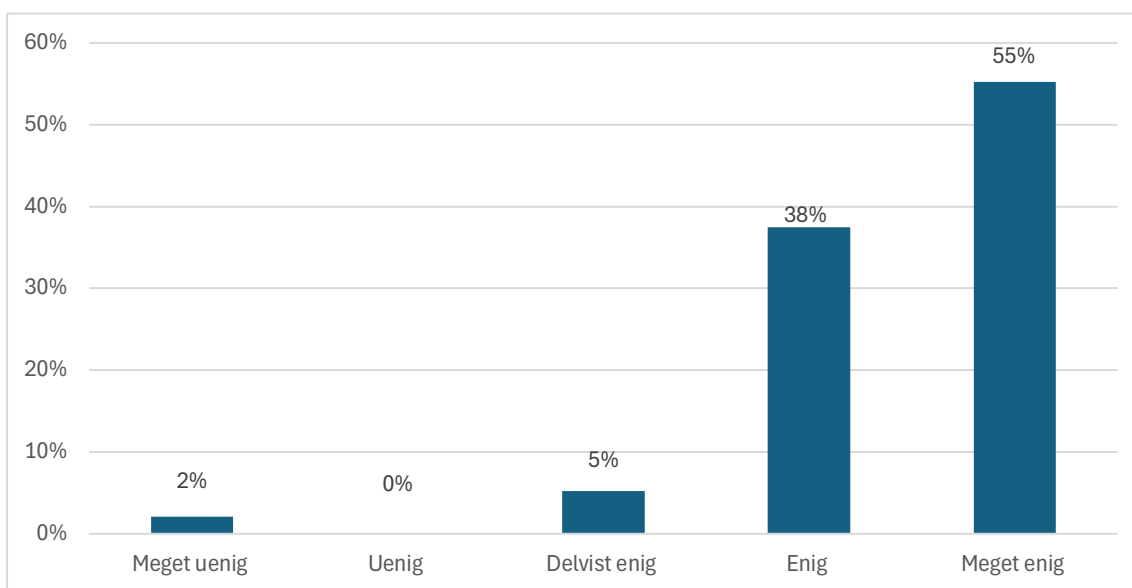


Et eksplicit mål med camp 1 er, at deltagerne også skal producere noget - det skal ikke bare være diskussioner om udfordringer og mulige løsninger. Således skal der produceres en Demensplan, som detaljeret beskriver, hvad der skal gøres for at løse udfordringen, hvem der skal gøre det, og hvornår det skal

gøres. Planen er afgørende for hele konceptet, og for at kommunerne får arbejdet med deres udfordring, når de kommer hjem fra camp 1.

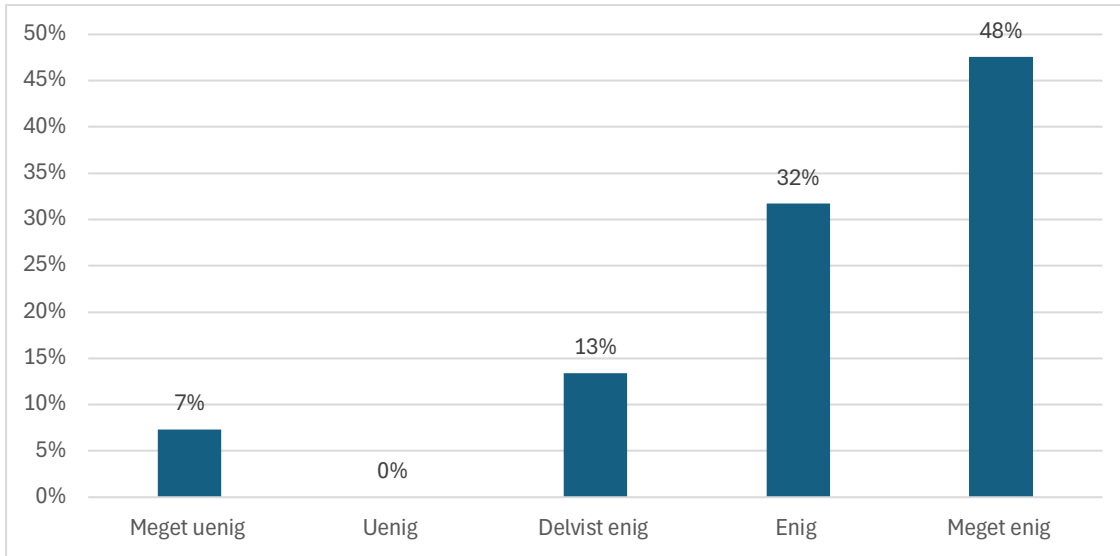
Figuren herunder viser, at 93 pct. af deltagerne angiver, at de ikke kun fik lavet en plan - men at planen også var både brugbar og realistisk. To vigtige forhold, som er afgørende for en god plan, og som højner sandsynligheden for realisering - og dermed impact.

Figur 5: Deltagelse i camp 1 medførte, at vi fik lagt en brugbar og realistisk plan for, hvordan vi kunne arbejde videre med vores udfordring på demensområdet (N=96)



Ved camp 2 – 100 dage efter camp 1 – får deltagerne mulighed for at revidere og/eller præcisere deres demensplan. Her angiver 80 pct. efterfølgende, at arbejdet på camp 2 medførte at deres plan blev mere brugbar og realistisk.

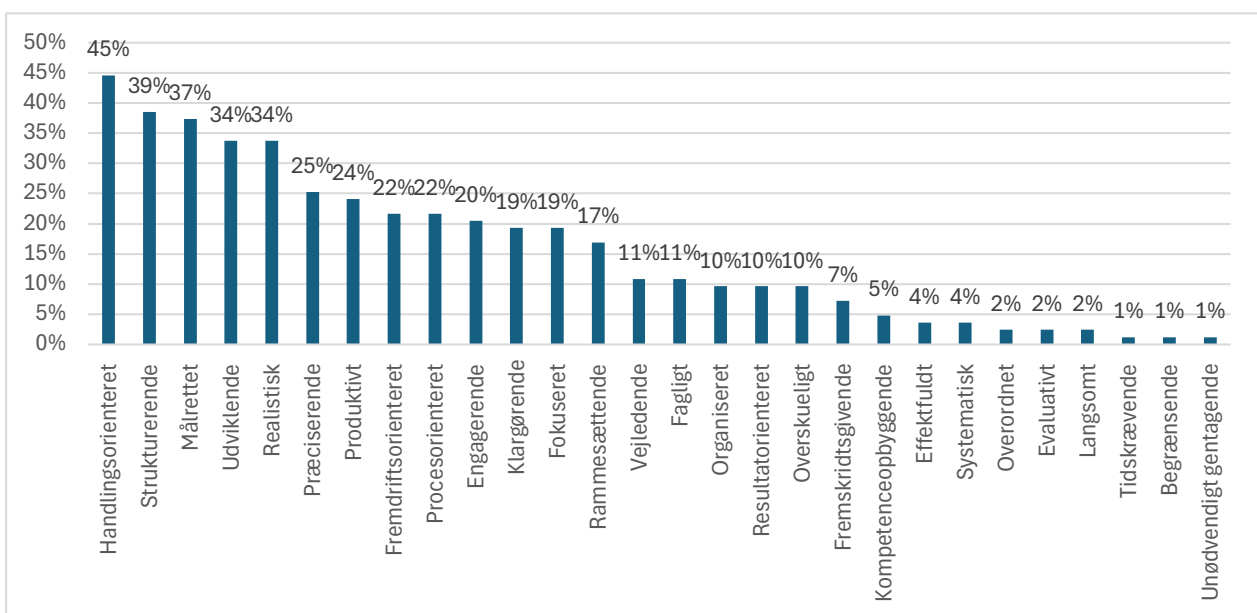
Figur 6: Deltagelse i Camp 2 medførte, at vi fik revideret og/eller præciseret vores plan, så den blev mere brugbar og realistisk (N=82)



Den komparativt lavere – men stadig meget høje – andel af positive svar afspejler formentlig, at en fjerdedel af kommunerne allerede inden camp 2 havde realiseret deres plan (jf. figur 8), og at der derfor var begrænset rum til justeringer og videre arbejde med den.

I surveyen efter camp 2 er deltagerne blevet bedt om at vælge ud fra en række positive, neutrale og negative ord, som de synes er beskrivende for campen. Figuren herunder viser, at de i overvejende grad vælger positive ord, og de mest valgte er ord som handlingsorienteret, strukturerende, målrettet, udviklende, realistisk, præciserende, produktiv, fremdriftsorienteret, procesorienteret, engagerende, klargørende og fokuseret.

Figur 7: Hvilke ord vil du bruge til at beskrive Camp 2 og dit udbytte? (N=363, mulighed for flere svar)

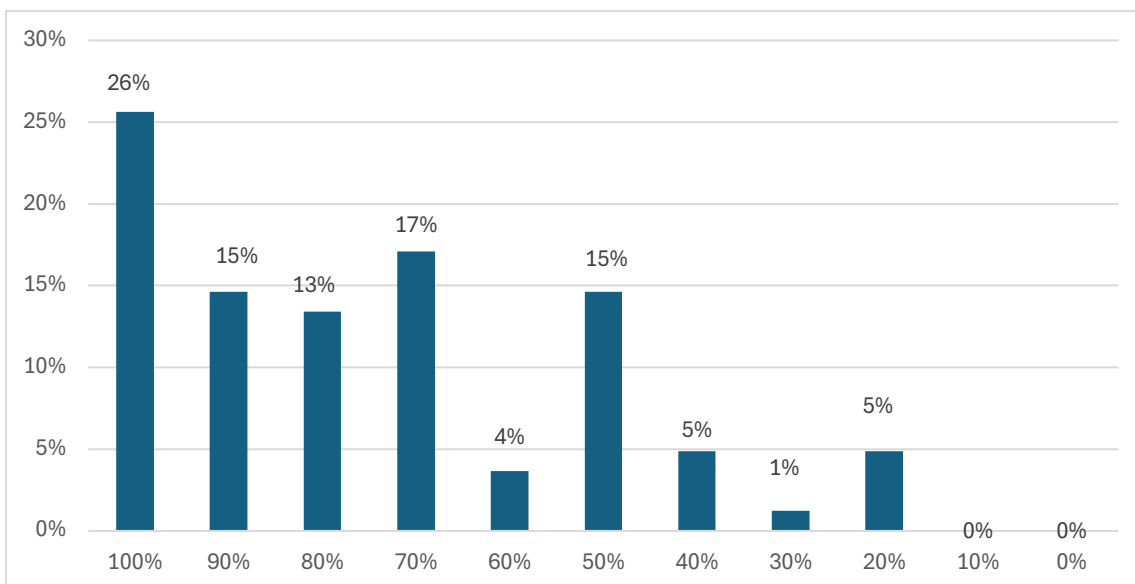


Adfærd

I enhver forandringsproces - særligt de, der baseres på et videns- og læringsforløb - er spørgsmålet om adfærd både interessant og afgørende. Det er her det svage led ofte skal findes. I en evaluering af læringsforløb vil en stor andel af deltagerne typisk angive, at det har været spændende, og at de har lært noget. Men mange handler ikke nødvendigvis anderledes, når de kommer tilbage til hverdagen. Det er her udtrykket, 'kultur spiser strategi til morgenmad' (som management-guruen Peter Drucker angiveligt skulle have sagt), kommer til sin ret.

I surveyen efter camp 2 er deltagerne blevet spurgt om, i hvor høj grad de har realiseret den plan, de lagde på camp 1. Her svarer 26 pct. at planen er fuldt realiseret, og 71 pct. at planen er næsten fuldt realiseret (70 pct. realiseret eller mere). Ingen svarer, at de ikke er begyndt på at realisere planen. Se figuren herunder.

Figur 8: I hvor høj grad har I realiseret jeres Demensplan? (N=82)



Ved camp 2 er deltagerne også blevet spurgt om, hvad de allerede er lykkedes med, og hvor der udestår et arbejde. Figuren herunder viser, at gennemsnitligt 55 til 75 pct af deltagerne angiver, at de har fået udarbejdet en realistisk projektplan, har præsenteret den for relevante beslutningstagere, som også har godkendt den, at de har etableret de nødvendige samarbejder og er begyndt på projekters aktiviteter. En mindre andel (ca. 1/3) angiver desuden, at projektet allerede gør en forskel for indsatsens målgruppe. 1/4 angiver, at man har fundet den nødvendige finansiering og ca. 1/3 at dette ikke er relevant for deres indsats. Dette sidste forhold er interessant idet det indikerer, at flere kommuner har lavet demensplaner, som ikke er afhængige af ekstra finansiering, og som dermed potentielt er lettere at realisere.

Figur 9: Succeser ift. implementeringen af demensplanen inden Camp 2 (N=83)

