



Tendenser i arbejdet med demensvenlig kommune

Sammendrag af statusundersøgelse 2022

DEMENSALLIANCEN/NEXTSTEP

Bygmestervej 57, København NV

ALDRIG ALENE MED DEMENS



Vision

Vi skal tilgå og forstå demens som en dødelig sygdom, der ikke blot vender op og ned på livet for de mennesker, som er syge af demens og deres pårørende. Det er også en sygdom, som alvorligt kommer til at udfordre os som samfund, hvis vi ikke gør noget markant anderledes.

Demensalliancen vil være med til at skabe et Demensvenligt Danmark, hvor hverken borgere med demens, pårørende eller personale er alene. I 2025 skal andre lande rette blikket mod Danmark, når de søger inspiration til deres demensindsatser.

Tal der taler

- I dag lever 90.000 danskere med demens og 400.000 danskere er pårørende til en person med demens.
- Hver tredje time dør en dansker af demens, og gør dermed demens til den femte mest dødelige sygdom i Danmark.
- Der dør over dobbelt så mange danskere af en demenssygdom end der gør af diabetes.
- Om 25 år vil der være op mod 165.000 danskere, som lever med demens.
- De samlede omkostninger forventes at stige fra ca. 16 mia. i 2015 til ca. 33 mia. i 2040.





Resultat

Undersøgelsen peger på 3 gennemgående og vigtige tendenser:

1. Kommuner med **handlingsplaner** opleves som værende mere demensvenlige end kommuner uden. Undersøgelsen peger på, at det at have en politisk vedtaget handlingsplan ikke kun skaber bedre forhold for de borgere, som lever med demens, men også personalet oplever mere målbare og positive resultater.
2. Kommuner, hvor det er muligt at arbejde **tværfagligt**, opfattes markant mere demensvenlige end kommuner, hvor det i mindre grad er muligt. Dataet indikerer, at som direkte konsekvens af tværfaglighed oplever personalet i massiv grad, at de løbende bliver fagligt opkvalificerede, og at den generelle trivsel og arbejdsglæde stiger. Respondenterne mener desuden at tværfaglighed også har en stor betydning for borgeren. Deres muligheder anses som større grundet den mere helhedsorienterede indsats.
3. Alt tyder på, at en handlingsplan med demensvenlige initiativer på **transportområdet** gør, at borgere med demens benytter allerede eksisterende kommunale tilbud. Man må derfor antage, at et fokus på transportområdet spiller en essentiel rolle, da transporten fungerer som bindeled mellem muligheder for en hverdag med oplevelser samt sikkerheden i at komme til og fra på en overskuelig og tryk måde.

Undersøgelsen peger på, at et fokus på de 3 ovenstående tendenser, som led i at være en demensvenlig kommune, er positivt for både kommune og dens personale og i høj grad også for den enkelte borger og deres pårørende.

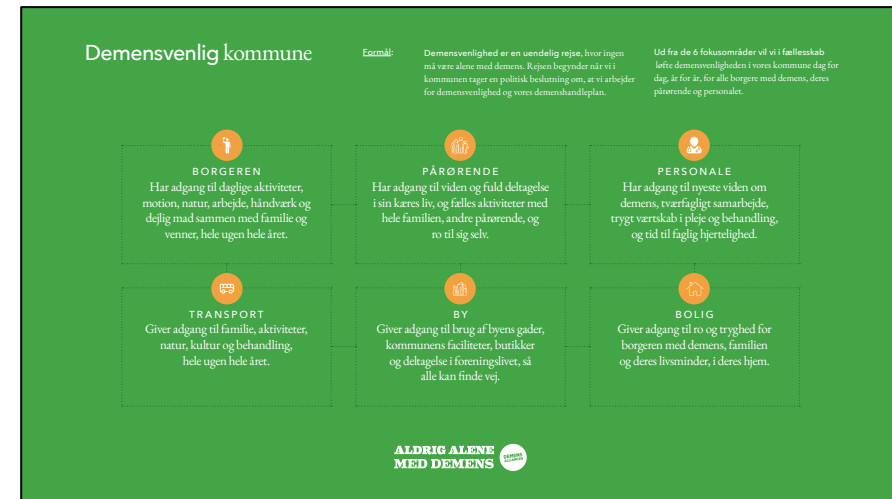
Baggrund

Demens er en barsk og dødelig sygdom. Hukommelsen, fortiden, nutiden og fremtiden, fornemmelsen af tid og rum og selve jeg'et ændrer sig, og for mange forsvinder det helt til slut.

Hvert år kommer der 8.000 nye tilfælde af demenssygdomme i Danmark. År for år stiger tallet, og bare de seneste 10 år er antallet af danskere, som dør med demens, fordoblet. Forventningen er, at sygdomstallet vil fortsætte med at vokse betydeligt, og det estimeres at der om 25 år vil være 165.000 danskere, som lever med sygdommen.

Retter man blikket ud over landegrænserne, ser man, at demenssygdomme er en global udfordring. På verdensplan stiger tallet af mennesker, som lever med demens, med 44 millioner mennesker hvert eneste år - og også dette tal forventes at stige. Dette har fået FN's sundhedsorganisation, WHO, til at bringe det på dagsordenen, og har på den måde fået lande som USA, Tyskland og Japan til at arbejde endnu mere målrettet for at finde en kur mod demens.

Demenssygdomme bør betragtes som andre dødelige sygdomme, som ikke blot vender op og ned på næsten hver 10. danskers tilværelse - enten som syg eller pårørende - men som også kommer til at belaste samfundet betydeligt i årene fremover. Først ved at forstå dette, kan vi skabe forandring. For at skabe forandringer kræver det store politiske ambitioner, samarbejder og alliancer. Vi skal investere i en samlet national indsats, hvis vi skal opnå målet om, at ingen skal være alene med demens i Danmark.



Demensalliancens charter, som har fokus på et demensvenligt Danmark. De 6 fokusområder er udarbejdet i samarbejde med en række kommuner.

Om Undersøgelsen

Formålet med undersøgelsen er at gøre os klogere på kommunernes praksisnære indsats for demensvenlighed inden for fokusområderne: borgeren med demens, pårørende, personale, transport, by og bolig.

Demensalliancen udsendte et spørgeskema med 46 spørgsmål, der belyste følgende temaer:

- Kommunens generelle fokus på demensvenlighed og demensområdet
- Demensvenlighed for borgere, der lever med en demenssygdom
- Tilbud til pårørende til borgere med demens
- Faglighed og trivsel for personale der arbejder med demensområdet
- Transportmulighederne i kommunen
- Demensvenlige boliger

Undersøgelsen omfattede demenspersonalet i alle 98 af landets kommuner, og i alt 111 respondenter fra 83 kommuner deltog. Besvarelserne er derfor subjektive og ikke et udtryk for fakta - alligevel kan vi udlede nogle vigtige gennemgående tendenser, som vil blive gennemgået i det følgende.



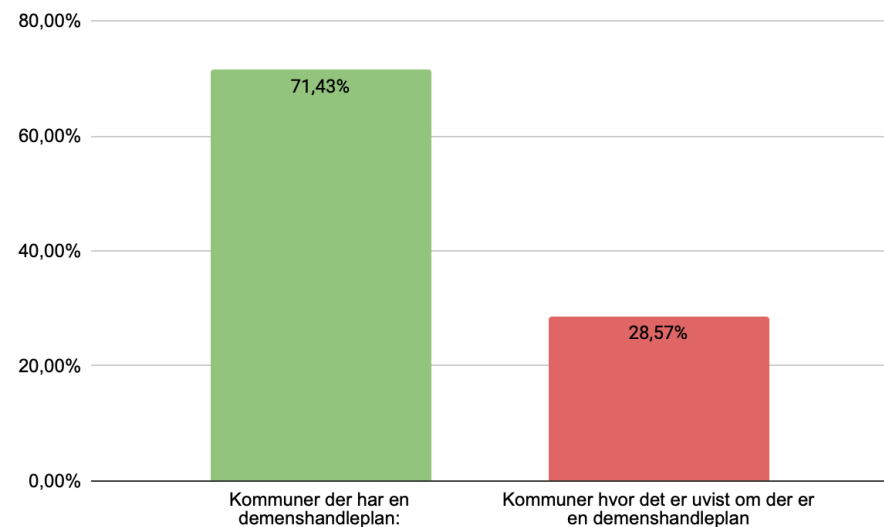
Resultaterne

Strategi og handlingsplan

Grundlæggende har alle 83 af de responderende kommuner angivet, at de har en indsats inden for demens. Strategi betyder i denne sammenhæng en plan for "drømmen de vil nå," altså deres mål for demensområdet.

En handlingsplan defineres grundlæggende som vejen, man vil gå for at opnå drømmen og målet. I denne kontekst defineres en handlingsplan som værende en enten detaljeret beskrivelse af muligheder for den enkelte borger med demens eller deres pårørende, samt generel information om demens eller en meget uddybende beskrivelse af kommunens arbejde med demens. Da vi ikke har haft adgang til samtlige kommuners strategier eller handlingsplaner inden for demens, er grupperne delt op i kommuner, der vurderes at have en handlingsplan, og kommuner hvor det er uvist, om der er en handlingsplan.

Procentdelen af kommuner, der vurderes af respondenterne, at have en demenshandlingsplan, er 71%, hvor der dog er uvished om, hvorvidt 29% af kommunerne de facto har en.



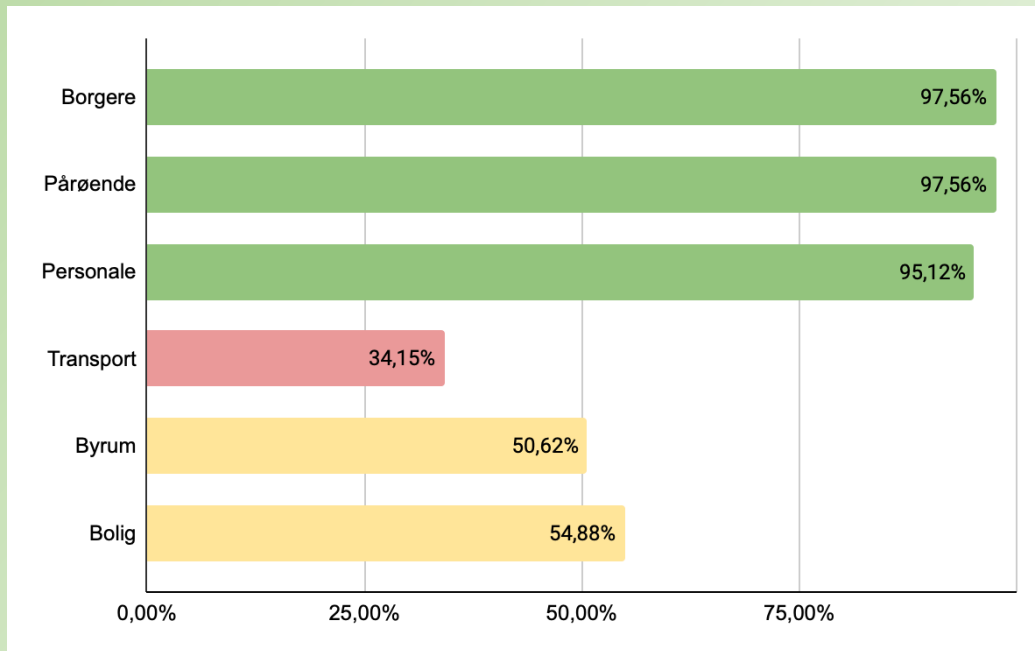
Andel af kommuner der vurderes til at have en demenshandlingsplan.

Demensvenlighed

89% af respondenterne i de 83 kommuner der har deltaget i undersøgelsen, oplever i overvejende grad, at egen strategi og handlingsplan genbesøges løbende, og flertallet mener at arbejde med demensvenlighed i en eller anden form. Med demensvenlighed skal det i denne kontekst forstås som at man arbejder med de seks fokusområder i Demensalliancens charter.

Initiativer inden for charterets 6 fokusområder

Set ud fra Demensalliancen charter så vurderes det, at 63% af kommunerne arbejder specifikt med demensvenlighed. På baggrund af besvarelserne vurderes det, at 63% af kommunerne arbejder specifikt med demensvenlighed forstået ud fra Demensalliancens charter.



Andel af kommuner der har aktive initiativer i gang inden for charterets 6 fokusområder.

Inden for de 3 fokusområder: borgeren, pårørende og personale er der hhv. 98%, 98% og 95% af respondenterne fra de 83 kommuner, der mener, at deres kommuner har aktive initiativer i gang. For fokusområdet transport er tallet nede på 34%. I forhold til bolig og byrum er det hhv. 51% og 55% der har initiativer i gang.

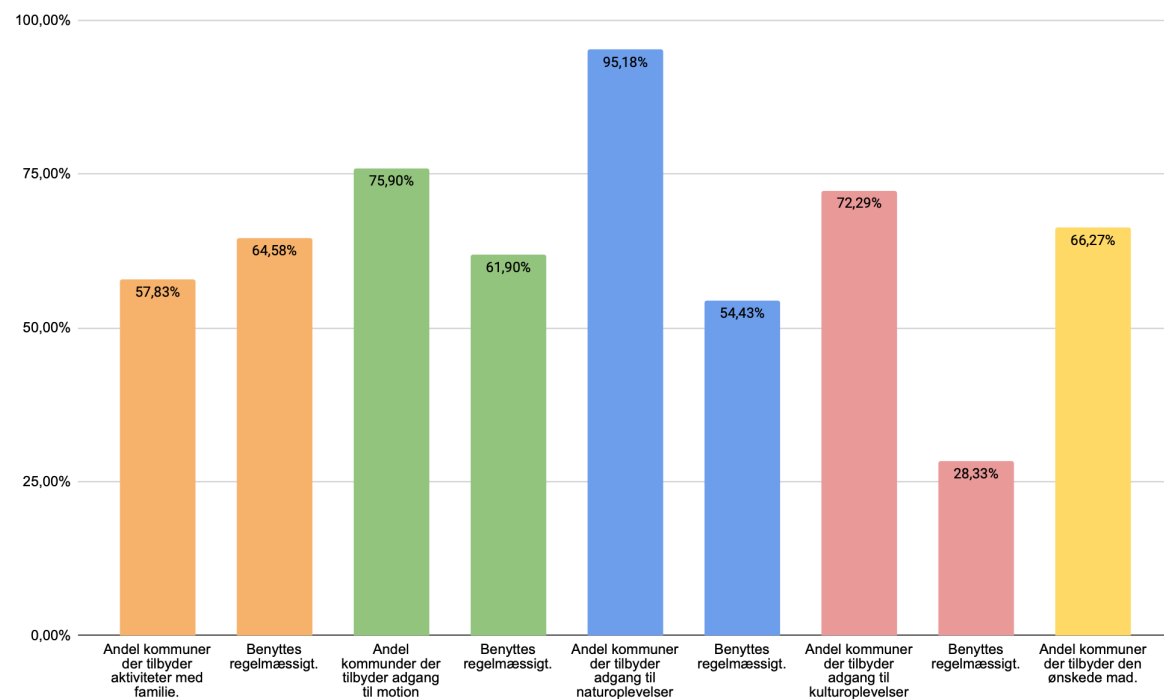


Borgeren



Inden for fokusområdet *borgere med demens*, er der flere initiativer, der bliver tilbudt borgerne i kommunerne. Initiativerne er delt op i aktiviteter som omhandler hhv. familie, motion, naturoplevelser, kulturoplevelser og mad.

Ifølge respondenterne anvendes aktiviteterne anvendes i forskelligt omfang.



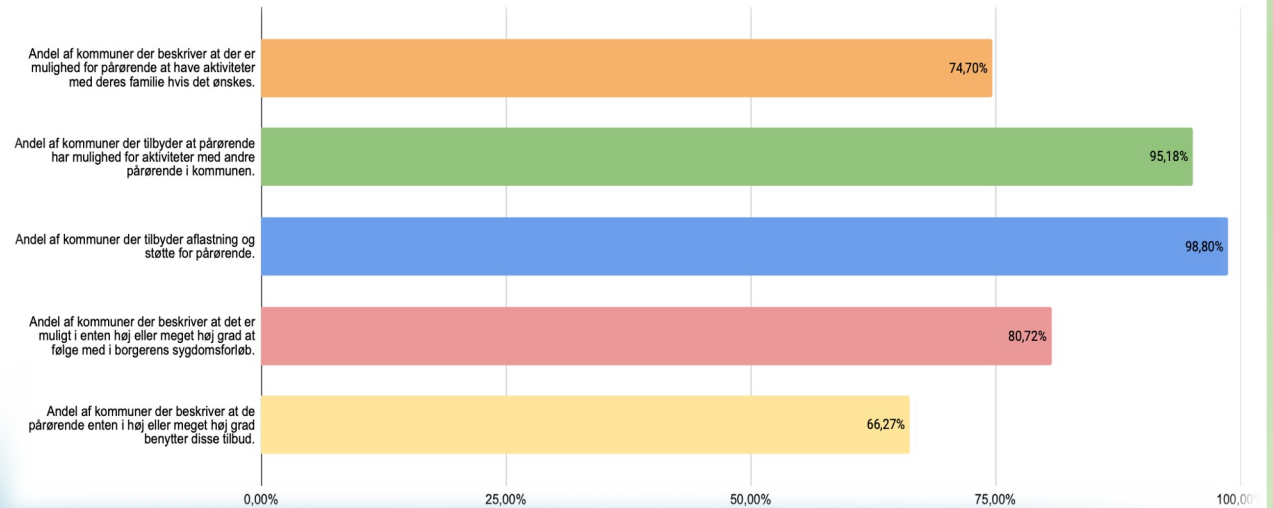
Andel af kommuner der tilbyder forskellige aktiviteter samt graden af anvendelse.

Pårørende

I overvejende grad sikrer kommuner adgang til, at *pårørende* til borgere med demens har mulighed for at få tid med deres kære og til forskellige aktiviteter når det ønskes.

Ud fra respondenternes svar kan det udledes, at majoriteten af kommuner sikrer, at pårørende har adgang til arrangementer, med andre pårørende til demens som led i deres demensindsats.

Hvad angår muligheden for aflastning og støtte til de pårørende, anslås det, at dette er muligt i stort set alle kommuner repræsenteret i undersøgelsen. Ligeledes angiver hovedparten af respondenterne, at de vurderer, at pårørende har mulighed for at følge med i borgerens sygdomsforløb i enten meget høj eller høj grad. På trods af disse tiltag for pårørende, mener respondenterne dog, at det kun er i lidt over halvdelen af de repræsenterede kommuner, hvor disse tilbud bliver benyttet i et regelmæssigt omfang.





Personale

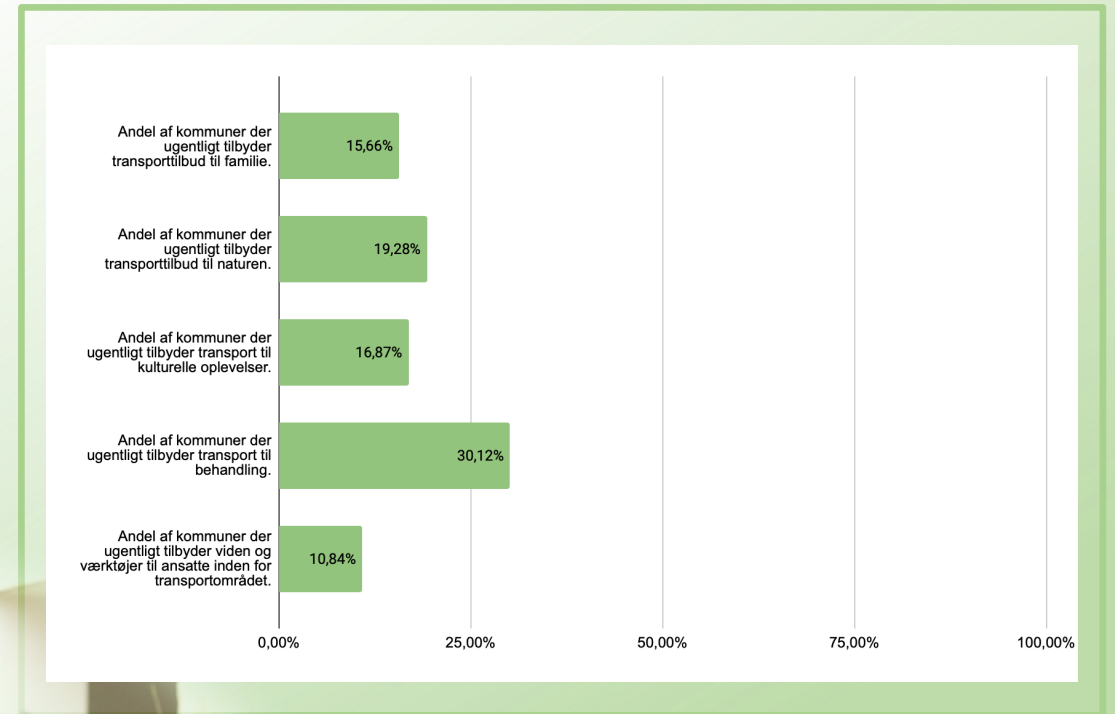
I forhold til opdatering af personalets demensfaglighed og viden, skønnes det at halvdelen af de 83 kommuner, prioriterer regelmæssig opkvalificering af personale inden for demensområdet. I 64% af kommunerne anslås det, at det i høj eller meget høj grad er muligt, at arbejde tværfagligt på tværs af teams i kommunen.

Samtidig vurderer respondenterne, at der i halvdelen af kommunerne enten i høj eller meget høj grad er fokus på personalets trivsel, arbejdsgang og arbejdslyst. Disse punkter prioriteres i halvdelen af kommunerne ved hjælp af afholdelse af statusmøder. I lidt under halvdelen af kommunerne gøres det via trivelsamtaler, hvor under en tredjedel af kommunerne gør det gennem briefings. Samme billede gør sig gældende for kommunernes anvendelse af sociale arrangementer som led i deres tiltag for personaletrivsel.

Ydermere så sker disse trivselstiltag med enten ugentlig eller månedlig frekvens i lidt over halvdelen af kommunerne.

Transport

Inden for transportområdet vurderes det, at andelen af kommunerne, der ugentligt tilbyder borgeren transport til familie er 16%, og for muligheden for transport til naturoplevelser er tallet 19%. 17% af kommunerne menes at tilbyde ugentlig transport til kulturelle oplevelser, hvorimod 30% af kommunerne tilbyder ugentligt mulighed for transport til behandling. Yderligere tilbyder 11% af kommunerne viden og værktøjer til ansatte inden for transportområdet.

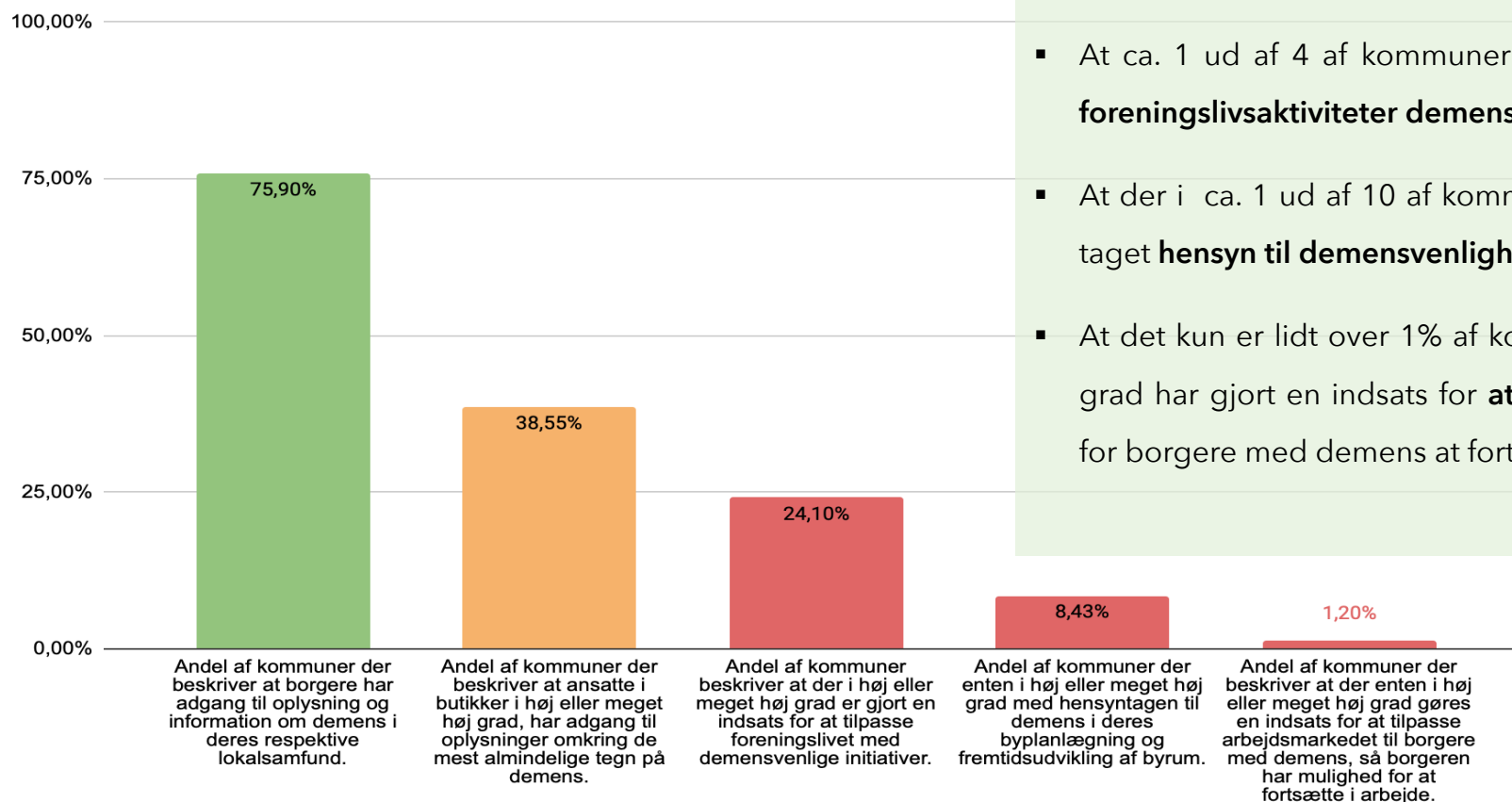


Andelen af kommuner der tilbyder transporttilbud til forskellige aktiviteter.



By

Inden for fokusområdet *by* har vi indhentet følgende data, som tyder på følgende:



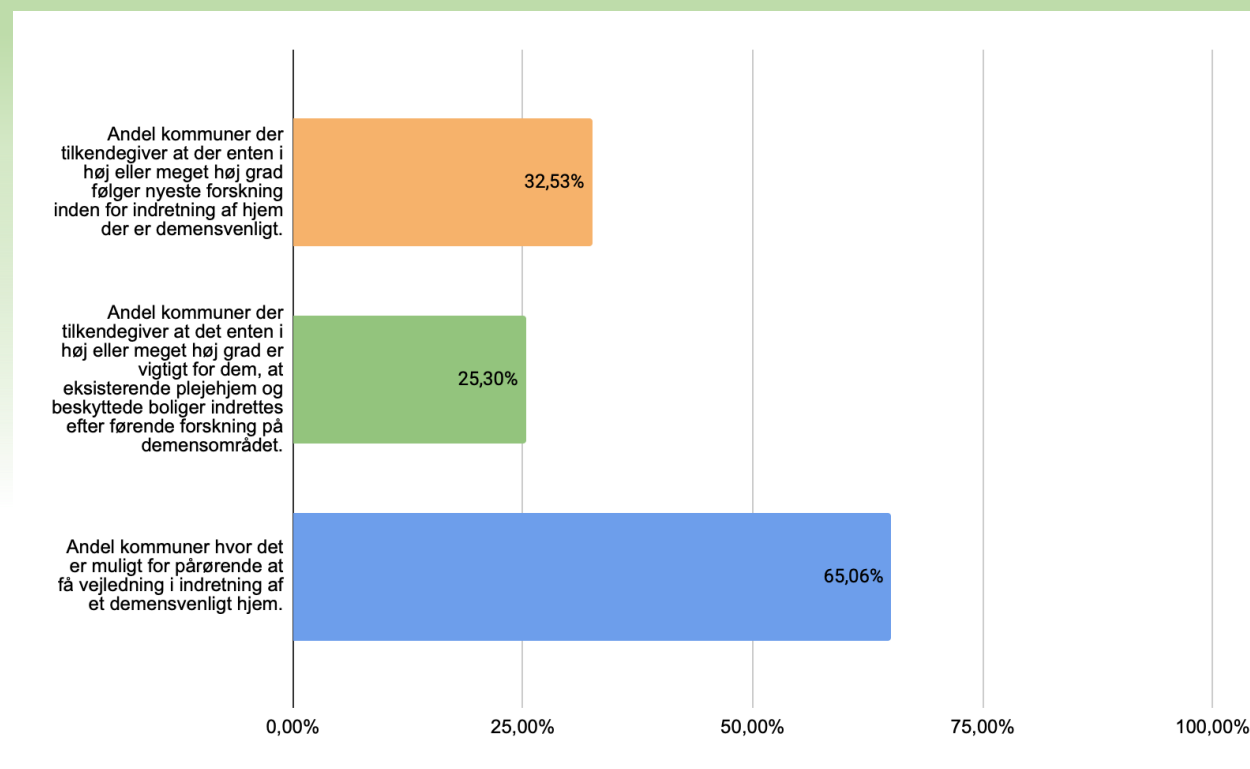
- At der i 3 ud af 4 af kommunerne er **information og oplysning om demens for lokalsamfundet**.
- I lidt mere end 1 ud af 3 kommuner har **ansatte i butikker og detailhandel adgang til viden** om almindelige tegn på demens.
- At ca. 1 ud af 4 af kommunerne har gjort tiltag for at gøre **eksisterende foreningslivsaktiviteter demensvenlige**.
- At der i ca. 1 ud af 10 af kommunerne enten i høj eller meget høj grad er taget **hensyn til demensvenlighed i udviklingen af fremtidens byrum**.
- At det kun er lidt over 1% af kommunerne, der enten i høj eller meget høj grad har gjort en indsats for **at tilpasse arbejdsmarkedet**, så det er muligt for borgere med demens at fortsætte i beskæftigelse længst tid muligt.

Bolig

33% af de 83 kommuner oplyser, at de oplever, at de regelmæssigt følger den nyeste forskning inden for demens og arbejder med at implementere nye tiltag ift. demensvenlige boliger.

25% af de responderende kommuner mener, at der enten i høj eller meget høj grad prioriteres at indrette eksisterende tilbud efter den nyeste forskning.

Derudover vurderes det, at 65% af de responderende kommuner tilbyder, at det er muligt for pårørende at få hjælp og vejledning vedrørende indretning af et demensvenligt hjem.



Andel af kommuner der anses demensvenlige på boligområdet

1. Gennemgående tendens:

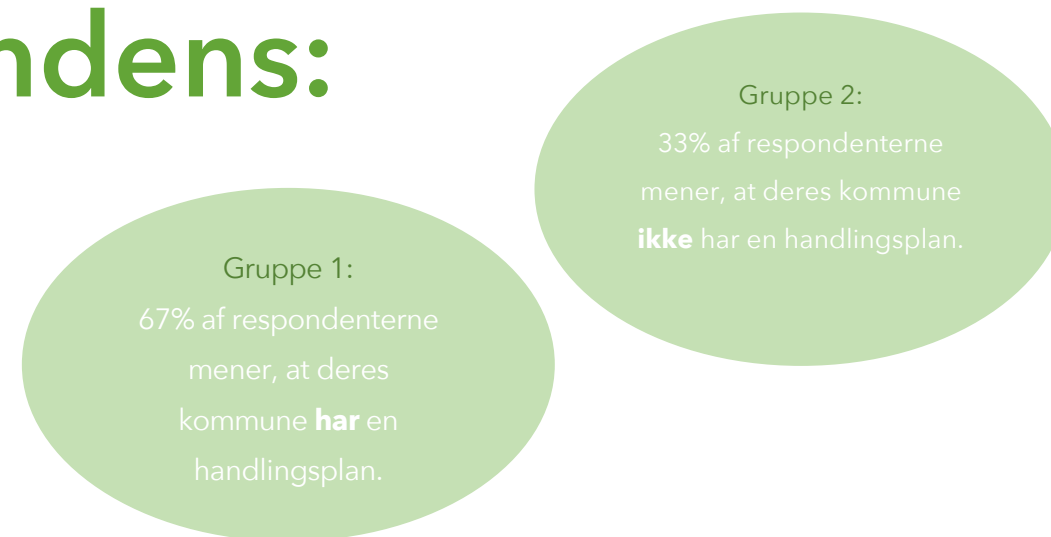
Kommuner med og uden handlingsplaner

At en kommune har en klar handlingsplan skaber grobund for gode resultater. Det har vist sig relativt tydeligt, at der i stort omfang er forskel på anvendelsen af diverse initiativer, ud fra om de er indtænkt i en større handlingsplan, eller om det kan anskues som mere tilfældige tiltag.

Ser man nærmere på tallene ses det, at der i gruppe 1 er en større andel (50%), der mener, at demensvenlighed enten i høj eller meget høj grad har et **politisk fokus**, end der er i gruppe 2 (32%).

På trods af fokus på områderne, så oplyser 48% af respondenterne i gruppe 1, at de oplever, at deres borgere i høj eller meget høj grad benytter sig af de **ugentlige tilbud**. For gruppe 2, der ikke mener, at der er en handlingsplan, er tallet under halvdelen, nemlig 20%.

Dataet indikerer desuden en tydelig tendens for personalet i kommuner, som har en handlingsplan, da personalet oplever at blive **opkvalificeret og få faglig udvikling**. Helt konkret er opfattelsen, at 58% af respondenterne i kommuner med en handlingsplan oplever at få løbende faglig udvikling, i modsætning til ca. halvdelen i kommuner uden en handlingsplan.



Resultat:

På sammenlignelige parametre, såsom benyttelse af ugentlige tilbud og opkvalificering af personale, så indikerer dataet, at kommuner *med* en handlingsplan på demensområdet ligger markant over kommuner, der *ikke* menes, at have en handlingsplan. Uanset om der findes en handlingsplan i kommunen eller ej, så mener respondenterne dog stadig, at der er fokus på de seks fokusområder. Alligevel kan vi udlede, at dét at have en politisk vedtaget handlingsplan er vigtig på flere parametre for at opnå en højere demensvenlighed. Det skaber markant bedre resultater.

2. Gennemgående tendens:

Tværfaglighed som demensvenligt værktøj

Tværfaglighed er ofte vejen til at opnå større kompetence og en måde hvorpå løsninger på komplekse problemstillinger kan findes. Når der sker en samtænkning på tværs af faglige kompetencer og vinkler, opnås der ofte også en højere trivsel, da det bliver muligt at matche den kompleksitet, som den enkelte kan befinde sig i.

Trækker man et filter ned over datasættet, på samme måde som i den 1. gennemgående tendens, så peger det på, at respondenter i gruppe 1 oplever, at der udover et tværfagligt fokus, også er et større politisk fokus på demensvenlighed.

Sammenligner man de to grupper, viser det at hele 68% procent, som oplever at tværfaglighed er muligt i høj eller meget høj grad, også oplever et politisk fokus på demensvenlighed, i modsætning til gruppe 2, hvor kun 40% oplever et politisk fokus på demensvenlighed.

Ser man på Demensalliancens charter i forhold til de 6 fokusområder, følger gruppe 1 og gruppe 2 hinanden ift. fokusområderne borger, pårørende og personale. Zoomer man til gengæld ind på transport, by og bolig, bliver det tydeligt, at tværfagligheden spiller ind på opfattelsen af, hvorvidt de respektive kommuner fokuserer på områderne.

	Gruppe 1	Gruppe 2
Borgere	100%	98%
Pårørende	96%	98%
Personale	98%	91%
Transport	40%	28%
Byen	56%	37%
Bolig	51%	38%

På samme måde ses det, at der er en klar sammenhæng mellem en tværfaglig indsats, og borgere der benytter sig af eksisterende tilbud:

	Gruppe 1	Gruppe 2
Regelmæssig anvendelse af de ugentlige oplevelser.	49%	31%
Regelmæssig anvendelse af den ugentlige adgang til udearealer og natur.	62%	30%
Regelmæssig anvendelse af ugentlige tilbud til motion og fysiske aktiviteter.	53%	26%
Regelmæssig anvendelse af ugentlige tilbud om kulturelle oplevelser og aktiviteter.	26%	11%

- Gruppe 1 oplever, at der i højere grad er adgang til månedlig supervision, hvis det er muligt at arbejde tværfagligt. **60%** i gruppe 1 mener, at der er adgang til månedlig supervision i modsætning til gruppe 2, hvor kun **25%** har samme opfattelse.
- Der er tydelig forskel i opfattelsen af, hvorvidt der er mulighed for opdatering af personalets faglighed. Hele **80%** i gruppe 1 tilkendegiver, at de enten i høj eller meget høj grad får opdateret deres faglighed, hvor **25%**, altså langt under halvdelen af respondenterne i gruppe 2 mener det samme.
- Spørgsmålet om hvorvidt demenspersonalets trivsel bliver opfattet som en prioritet svarer **95%** i gruppe 1, at de mener det er tilfældet i enten høj eller meget høj grad. Tallet for gruppe 2 er helt nede på **5%**.

Gruppe 1:

63% oplever at det **er** muligt at arbejde tværfagligt i deres kommune.

Gruppe 2:

37% oplever at det **ikke** er muligt at arbejde tværfagligt i deres kommune.



Resultat:

Når man ser på dataet, indikerer alt, at dét at indtænke tværfagligt arbejde i en handlingsplan har en positiv effekt for både borgeren med demens, men især også for personalet på området. Borgerne vil opleve en bredere indsats, hvor der er fokus på en mere helhedsorienteret indsats, og personalet vil i høj grad opleve, at føle sig prioriteret. Dét at give mulighed for at arbejde tværfagligt med opfølgning i form af statusmøder, vil give bredere og bedre samarbejder frem for silotænkning. Dertil viser det sig også som en meget tydelig faktor på især trivslen blandt personalet, der vil opleve at være højere prioriteret af arbejdsgiveren, hvis tværfaglighed indtænkes som en fast del af arbejdet med demens.

3. Gennemgående tendens:

Fokus på transport som demensvenligt initiativ

Det er essentielt for at hæve borgernes udnyttelse af eksisterende tilbud og kapaciteter, at der er mulighed for transport.

Som det fremgår af nedenstående skema, vidner dataet mod, at anvendelse af eksisterende tilbud i høj grad øges når, der er et eksplicit fokus på at være demensvenlig inden for transportområdet.

	Gruppe 1	Gruppe 2
Regelmæssig benyttelse af adgangen til de ugentlige oplevelser.	51%	20%
Regelmæssig benyttelse af adgangen til udearealer og natur.	53%	35%
Regelmæssig benyttelse af adgangen til motion og fysiske aktiviteter.	46%	23%
Regelmæssig benyttelse af adgangen til kulturelle oplevelser og aktiviteter.	26%	8%

Resultat:

Indtænker man aktivt transportområdet i en handlingsplan, vil det skabe målbare resultater ift. benyttelsen af eksisterende tilbud. Da muligheden for transport for borgere med demens, fungerer som et bindeled mellem muligheder og tryghed, skaber det en hverdag med oplevelser og en sikkerhed i at komme til og fra på en overskuelig og fastlagt måde. Det kan derfor udledes, at et eksplicit fokus på transport, som led i at være demensvenlig kommune, vil være positivt for både kommune og den enkelte borger.

Gruppe 1:
Fokus på
transport

Gruppe 2:
Intet fokus
på transport

An elderly couple is seen from behind, walking away on a gravel path in a lush garden. The man is on the left, wearing a light-colored jacket and trousers. The woman is on the right, wearing a light-colored jacket, a blue skirt, and a walking stick. They are surrounded by dense green foliage and a brick pillar is visible on the right side of the path.

Udarbejdet på baggrund af en større undersøgelse for 2022.

Ved ønske om den fulde rapport kan henvendelse rettes til Demensalliancen på info@demensalliancen.dk